

厦门正新橡胶工业有限公司集美厂
环境应急资源调查报告



厦门正新橡胶工业有限公司

二〇一九年七月

1 环境应急资源调查工作的目的

在任何工业活动中都有可能发生事故，一旦发生重大事故，往往造成惨重的生命、财产损失和环境破坏。由于自然或人为、技术等原因，当事故或灾害不可能完全避免的时候，建立突发事件环境应急救援体系，组织及时有效的应急救援行动，已成为抵御事故风险或控制灾害蔓延、降低危害后果的关键甚至是惟一手段。因此，为建立有效的应急响应体系和机制，必须对企业可供应急的资源情况作出调查和判断。

本次根据《企业事业单位突发环境事件应急预案备案管理办法（试行）》编制了公司环境应急资源调查报告，包括第一时间可调用的环境应急队伍、装备、物资、场所等应急资源状况和可请求援助或协议援助的应急资源状况，旨在本公司危险化学品发生泄漏、“三废”事故性排放后能迅速、有序有效地开展应急处置行动，阻止和控制污染物向周边环境的无序排放，最大程度避免对公共环境（大气、水体）造成的污染冲击，减轻和消除突发事件引起的社会危害。

2 公司环境应急救援工作的开展情况

2.1 编制突发环境事件应急预案

公司依托现有安全生产组织机构初步成立了环境应急组织机构，并已委托资质单位协助编制突发环境事件应急预案编制工作，建有完整的环境应急组织机构。

2.2 加强与外部单位的协作

为推进企业之间的协作，公司与邻近的厦门新鸿洲精密科技有限公司、厦门新凯复材科技有限公司后溪分厂、厦门飞鹏运动器材有限公司等建立互助关系，共享区域应急信息、应急资源。

2.3 注意在资金上投入

公司建立环境保护资金，专款专用，定期对安全劳保、环保基建进行维护、补充，购置救援器材、医疗物资、消防物资和环保药剂。

2.4 制定应急救援演练计划

现场演练一年进行一次，针对本预案全部或大部分应急响应功能，检验评价应急小组应急行动能力和全厂职工的应急能力。演练内容如下：

- ①火灾伴生污染物应急处置抢险；
- ②废水事故排放处置抢险；
- ③危险化学品（危险废物）泄漏处置抢险；
- ④废气事故排放处置抢险；
- ⑤储罐泄漏处置抢险。

2.5 深入开展应急知识宣传

为切实提高员工的应急意识和应急能力，加强对安全生产科普知识宣传。如每年六月安全生产月活动期间，以宣传单、板报、幻灯片、消防演练等形式面向员工宣传普及应急、预防、避险、自救、互救、减灾等知识，努力提高员工应对各种突发事件的综合素质，为应急管理工作顺利开展营造良好的氛围。

3 公司内部救援资源

3.1 应急人员保障

公司成立应急指挥中心，指挥中心总指挥由集美厂罗振荣（协理）担任，副总指挥由集美厂朱经纬（课长）担任，指挥中心成员由朱经纬（课长）和王稟然（幕僚）组成。指挥中心下设讯息通报组、疏散警戒组、现场救护组、后勤物资组、抢险抢修组、善后工作组、事故调查组和环境检测组。突发环境事件发生时，立即在现场成立突发环境事件应急指挥中心，由应急总指挥统筹指挥，各应急小组负责各组的应急工作的组织和实施。公司应急指挥中心组织机构图详见图 3-1，公司的环境应急队伍见表 3-1。

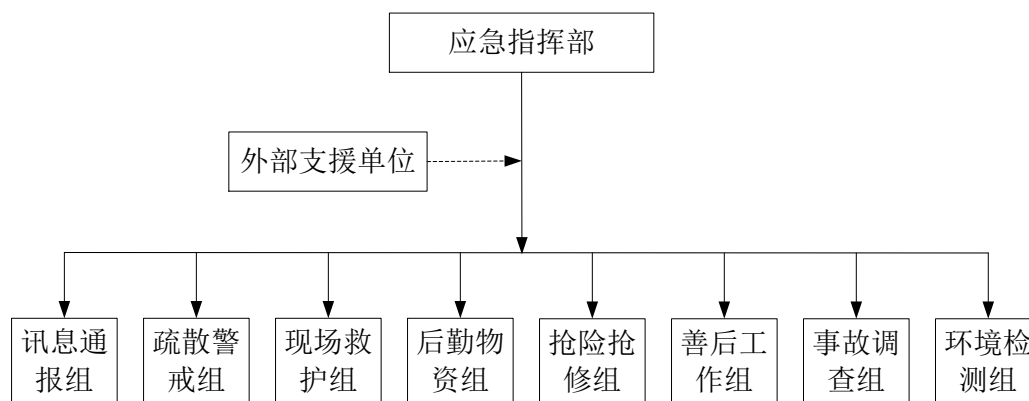


图3-1 公司应急指挥中心组织机构图

表 3-1 企业应急队伍一览表

组织结构		应急职位	姓名	公司职务	手机号码
应急领导组		总指挥	罗振荣	协理	15985807400
		副总指挥	朱经纬	课长	15396261129
应急指挥中心		指挥中心主任	罗振荣	协理	15985807400
		指挥中心成员	朱经纬	课长	15396261129
			王稟然	幕僚	18250716918
应急工作组	讯息通报组	组长	张文清	副理	13850069799
		成员	刘泉新	课长	15980876257
			聂坤元	股长	13806093697
	疏散警戒组	组长	黄锦鹤	经理	13860147237
		成员	林义和	课长	15805936671
			吴本昌	课长	13616068384
	现场救护组	组长	黄锦鹤	经理	13860147237
		成员	林义和	课长	15805936671
			吴本昌	课长	13616068384
			陈志閔	幕僚	18250759245
	后勤物资组	组长	刘世林	课长	13559210389
		成员	邓洁	班长	15159285925
			林苑忆	幕僚	13606046189
	抢救抢修组	组长	陈明亮	课长	13859920916
		成员	李小彬	课长	13850080045
			罗运浩	股长	13859927523
			滑伟	股长	15980760662
			张建新	股长	15959446936
	善后工作组	组长	许志雄	课长	15711560385
		成员	林惠祥	幕僚	13559480608
			陈亚双	幕僚	15859280718
	事故调查组	组长	许志雄	课长	15711560385
		成员	林惠祥	幕僚	13559480608
			陈亚双	幕僚	15859280718
环境检测组	组长	朱经纬	课长	15396261129	
	成员	王稟然	幕僚	18250716918	
内部专家组		组长	罗振荣	协理	15985807400
		成员	朱经纬	课长	15396261129
		成员	王稟然	幕僚	18250716918

3.2 应急物资保障

公司应急装备、物资、场所等应急资源状况列表见表 3-2。

表 3-2 应急物资储备清单表

物资类别	实施与物资	数量	用途	存放位置
消防物资	温感探头	136	火灾预警	101A/B、105A/B、107
	烟感探头	1003	火灾预警	各车间
	可燃气体探头	30	火灾预警	105A/B、121、129、135、136A
	红外光束探头	216	火灾预警	各车间
	手动报警按钮	148	火灾预警	各车间
	缆式线型定温探测器	55	火灾预警	101A/B、121、132、133、135、136A/B
	干粉灭火器 4kg	1303	火灾抢险	各车间、消防器材室
	CO2 灭火器 3kg	240	火灾抢险	各车间电控室、103A/B、消防器材室
	手推式干粉灭火器 72kg	42	火灾抢险	各车间、消防器材室
	手推式 CO2 灭火器 24kg	24	火灾抢险	103B、132、消防器材室
	悬挂式干粉灭火器	107	火灾抢险	有机溶剂柜、汽油房、消防器材室、 107B 危化品仓库
	室内消火栓	626	火灾抢险	各车间
	室外消火栓	25	火灾抢险	全厂
	消防水池	2	火灾抢险	137C/D
	水枪	20	火灾抢险	消防器材室
	水带	12	火灾抢险	消防器材室
	消防沙箱	19	火灾抢险	各车间
	消防铁锹	8	火灾抢险	消防器材室、101A、107B 危化品 仓库
	消防沙	3	火灾抢险	107B 危化品仓库
	警戒线	121	现场警戒	各车间、消防器材室
自动喷淋	4265 (喷头 数)	火灾抢险	105A/B、101A/B、106A/B/C	
排烟系统	174 (风机 数)	火灾抢险	101A/B、102、103A/B、105A/B、 106A/B/C	
防烟系统	2 (风机数)	火灾抢险	102	
堵漏物资	沙袋	30	堵漏	121 制程油房
	有盖空桶	30	泄漏收集	废料场
	石灰	300kg	泄漏中和吸 附	花圃
	收集托盘	12	收集泄漏液	107B 危化品仓库、128 保养厂

物资类别	实施与物资	数量	用途	存放位置
堵漏物资	围堰（储罐区如制程油）	2007m ³	收集泄漏液	121 制程油房
	雨水排放口应急阀门	3	应急阀门	雨水排放口
	污水排放口应急阀门	1	应急阀门	污水处理站
	抹布	足量	泄漏吸收	129 地下油罐区、121 制程油房
防护物资	橡皮手套	35	个人防护	107B 危化品仓库、121 制程油房、128 保养场、101B、硫磺造粒车间、138 污水站
	防毒面具	35	个人防护	107B 危化品仓库、121 制程油房、硫磺造粒车间、101B、消防器材室
	消防战斗服	27	个人防护	消防器材室
	耐酸碱雨鞋	35	救援抢险	消防器材室
	简易口罩	35	个人防护	107B 危化品仓库、121 制程油房、硫磺造粒车间、101B、消防器材室
	空气呼吸器	3	个人防护	消防器材室
医疗物资	医药箱	18	医疗救护	各车间、医务室
	洗眼器	6	医疗救护	107B 危化品仓库、138 污水站、101B
	淋洗器	3	医疗救护	101A/B、135
监测物资	废水采样瓶	8	应急监测	消防器材室
	流量在线	1	废水	138 污水站
其他物资	广播	1	应急疏散	二道门
	应急手电	若干	夜间应急	现场主管及安全员配备查核用的强光手电
	应急照明灯	879	应急照明	各车间
	小型发电机 20kw	1	保障供电	132
	小型发电机 500kw	1	消防泵供电	136B（在安装）
	高音喇叭	2	应急疏散 现场指挥	127B 联合办公室
	应急泵	8	应急处理	137D
	疏散标示	1566	应急逃生	各车间

3.3 科学技术保障

公司要积极组织有关应急专家，对公司现有环境风险源、已采取的环境风险防控和应急措施、应急物质等进行评定，对存在的问题及时整改。

3.4 资金保障

公司在每年编制年度预算时列出专项经费，预算科目包括：教育训练、劳动保护、医药、应急器材、污染治理等内容，主要用于应急器材维护及购置，应急培训，事故发

生后的救护、监测、洗消等处理费用。

4 外援应急资源状况

4.1 应急联动救援

公司与厦门新鸿洲精密科技有限公司、厦门新凯复材科技有限公司后溪分厂、厦门飞鹏运动器材有限公司均签订有突发环境事件应急救援联动互助协议，在应对突发环境事件时形成互助关系。

当接到其他单位需要公司协助时，经公司应急总指挥批准，公司相关人员参与其他单位应急处置；公司需要外部协助时，也可向周边企业求助，周边企业派员参与公司应急处置时，编入相应的应急小组，由公司应急指挥部统一指挥。根据调查，一般情况下，厦门新鸿洲精密科技有限公司、厦门新凯复材科技有限公司后溪分厂和厦门飞鹏运动器材有限公司提供外援的应急资源状况见表 4.1.1-表 4.1.3。

表 4.1.1 厦门新鸿洲精密科技有限公司提供外援的应急资源

序号	设施、装备、物资名称	数量	序号	设施、装备、物资名称	数量
1	灭火器	324 个	7	安全绳	6 根
2	消防栓	132 个	8	消防斧	6 个
3	强光手电	6 个	9	安全警示带	6 个
4	医药箱	10 个	10	灭火服	6 件
5	车辆	6 辆	11	消防钳	1 个
6	安全帽	8 个	12	防毒面具	6 个

表 4.1.2 厦门新凯复材科技有限公司后溪分厂提供外援的应急资源

序号	设施、装备、物资名称	数量	序号	设施、装备、物资名称	数量
1	收集桶	2 个	7	自吸过滤式防毒面具（全面罩）	4 个
2	应急砂	1 桶	8	耐酸碱靴	4 双
3	锯末	1 桶	9	耐酸碱手套	4 双
4	铁锹	2 把	10	耐酸碱防护服	3 件
5	灰斗	2 个	11	水泵	1 个
6	防毒口罩	4 个	12	电源延长线	1 个

表 4.1.3 厦门飞鹏运动器材有限公司提供外援的应急资源

序号	设施、装备、物资名称	数量	序号	设施、装备、物资名称	数量
1	手抬消防泵	2 台	11	消防沙袋	300 袋
2	消防斧头	2 把	12	皮划艇	2 艘
3	铁锹	4 把	13	防护服及面具	3 套
4	自给正压空气呼吸器	2 套	14	急救箱	1 个
5	担架	10 付	15	灭火毯	15 条
6	手电筒	2 把	16	逃生面具	10 具
7	雨衣	20 套	17	隔热服	5 套
8	扩音器	2 个	18	灭火器	若干
9	消防服	10 套	19	消防水带	若干
10	消防砂	10 方	--	--	--

4.2 请求政府协调应急救援

当事故扩大化需要外部力量救援时，从集美区人民政府、集美区应急管理局、集美区交警支队、厦门市集美生态环境局、119 消防等区域联动部门，可以发布支援命令，调动相关政府部门进行全力支持和救护，主要参与部门详见表 4.2.1。

表 4.2.1 外部单位应急资源通讯录

分类	单位名称	联系电话
周边企业及村庄	厦门新鸿洲精密科技有限公司	陈国培 19959286119
	厦门新凯复材科技有限公司后溪分厂	辜奎 15980871385
	厦门飞鹏运动器材有限公司	范泽文 13799777477
	新村社区	吴永妙（治保主任）13906043878
消防	火警	119
	厦门市公安消防支队	5302222
	集美区消防大队	6216119
应急管理	集美区应急管理局	6681870
	厦门市应急管理局	2035555
	厦门市重大危险源监控中心	2699967
环保	环保专线	12369
	厦门市集美生态环境局	6686962
	厦门市生态环境局	5182600

分类	单位名称	联系电话
	厦门市环境监测站	6195110
医院（附近医院）	厦门第二医院	120
卫生	厦门市卫生监督所	2667600
	厦门市疾病预防控制中心	3693333
交通	厦门市交警大队	5854433
	集美区交警大队	6068449
其它	劳动保障	12333
	医疗急救	120
	厦门市公安局	2110170
	区公安分局	6079284
	应急救助	110
应急监测	福建省环安检测评价有限公司	周书爱 13666018667

5 环境应急装备设施情况

公司现有的突发环境事件应急设施见表 5.1.1。

表 5.1.1 应急防控设施一览表

序号	应急设施名称	位置	应急内容和作用	适用应急事件
1	围堰收集槽	129 地下油罐柴油卸油口	当油品发生泄漏时，可经围堰收集槽初步收集，防止流至外环境。	柴油泄漏
		129 地下油罐汽油卸油口	当油品发生泄漏时，可经围堰收集槽初步收集，防止流至外环境。	汽油泄漏
2	储罐围堰	121 制程油房	当储液泄漏时将泄漏液截留在围堰以内不会外流至外环境。	储液泄漏
3	导流沟	129 地下油罐卸油区外围	当油品发生泄漏时，将泄漏液导流至油水分离池经污水管网可引至污水站。	油品泄漏
		危险废物贮存场所	当危废泄漏时将泄漏液导流至污水站。	危废泄漏
4	350m ³ 事故应急池	污水站	确保事故状态下能顺利收集泄漏物和洗消废水水，且能将所收集物送至厂区内污水处理设施处理，防止事故废水进入外环境。	污水泄漏 洗消废水
5	pH 在线监控装置	废水排放口	实施监控废水处理情况，一当发现污染物有超标，立即开启废水处理池的回流装置，回流至调节池重新处理，可有效保证废水水质出现异常情况时及时进行截留，防止超标废水排放。	废水污染物超标
6	视频监控系统	厂区各风险源处	配备有 1200 个自动监控摄像和 75 套监视器，对现场设备、人员活动进行实时、有效的视频探测、视频监控、视频传输、显示和记录，	危险化学品泄露、油品泄露、危险废物

序号	应急设施名称	位置	应急内容和作用	适用应急事件
			并具有图像复核功能,可以实现多画面成像,实现对厂区内摄像仪的操控,以便及时发现异常并警报。	泄露/ 火灾等
7	生产废水回流阀	污水站	一旦发现污染物有超标,立即开启废水处理池的回流装置,回流至调节池重新处理,可有效保证废水水质出现异常情况时及时进行截留,防止超标废水排放。	废水污染物超标
8	雨水排放口截留阀	雨水排放口	雨水系统外排总排口设有截留阀门,有专人负责在紧急情况下关闭雨水排口,防止雨水、消防水和泄漏物进入外环境;	消防废水泄漏



图 5.1.1 化学品仓库贮存场所



图 5.1.2 危险废物贮存场所



图 5.1.3 应急池



图 5.1.4 生产废水回流阀



图 5.1.5 雨水排放口截留阀

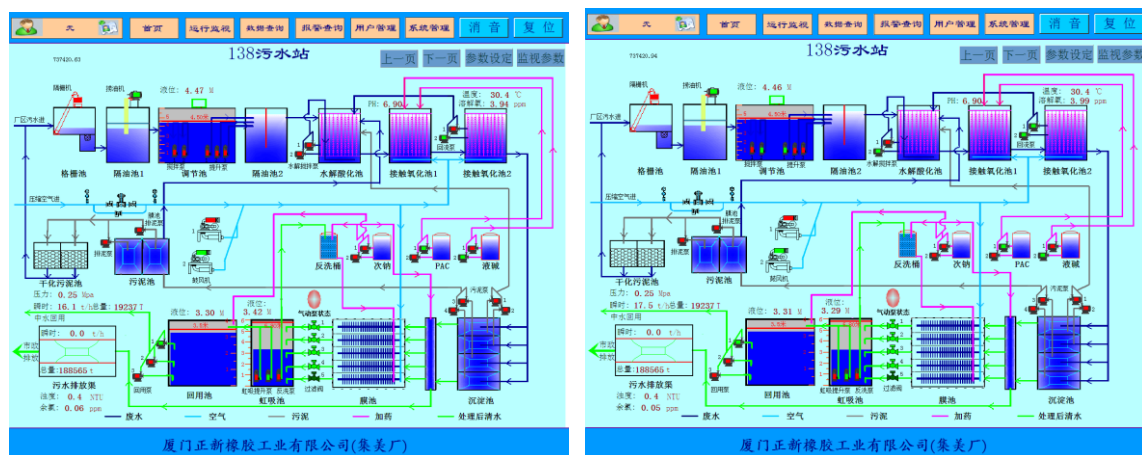


图 5.1.6 在线监控系统