



241312050034

# 检测报告

报告编号： XA-TC-20240477

委托单位： 厦门正新橡胶工业有限公司

受检单位： 厦门正新橡胶工业有限公司

样品类别： 废气（硫化）

检测类别： 委托检测

报告日期： 2024年04月28日



福建安格思安全环保技术有限公司

Fujian Advance Safety & Environmental Technology Co.,Ltd.



## 报告说明

1. 报告无本公司的检验检测专用章、骑缝章无效。报告任何形式的涂改、增删、盗用、转让均无效。
2. 报告无编制人、审核人和批准人签字无效。
3. 未经本公司书面批准，不得部分复制检测报告。
4. 委托单位若对报告有异议，应于收到检测报告之日起十五日内向本公司提出。逾期未提出异议的，视为承认检测结果。
5. 对客户送样的委托检测仅对来样负责。未经本公司同意，委托单位不得擅自使用检测报告进行不当宣传。
6. 本公司接受的委托送检，若无特别说明，生产单位及样品的相关信息未经本公司确认，信息的真实性由委托单位负责。

地址：中国（福建）自由贸易试验区厦门片区（保税港区）海景路 268 号 1#楼 310-315 室

网址：[www.xmadvance.com](http://www.xmadvance.com)

电话：0592-5790408

传真：0592-5790409

邮编：361026

编制：曹红梅

审核：林峰

批准：郑剑法

签发日期：2024-04-28

# 检测报告

## 一、检测概况

委托单位	全称	厦门正新橡胶工业有限公司				
	地址	厦门市集美区西滨路 15 号				
	联系人	阳卫红	电话	13859955647	传真	/
受检单位	全称	厦门正新橡胶工业有限公司				
	地址	厦门市集美区西滨路 15 号				
	联系人	阳卫红	电话	13859955647	传真	/
项目名称	废气检测					
采样日期	2024 年 04 月 18 日、19 日		分析日期	2024 年 04 月 18 日-19 日		
采样地点	厦门市集美区西滨路 15 号					
样品类别	采样点位	检测项目	采样方法	样品状态	采样人员	
有组织 废气	05 车间硫化车间 排气筒出口 DA031 (厂内编号 DA004)	非甲烷 总烃	固定源废气监测技术规范 HJ/T 397-2007	采样袋 (密封、无泄漏)	陈少聪 何佳琪 周为 陈新胜 龚苏坤 陈艺鹏	
	05 车间硫化车间 排气筒出口 DA030 (厂内编号 DA005)					
	05 车间硫化车间 排气筒出口 DA043 (厂内编号 DA006)					
	05 车间硫化车间 排气筒出口 DA032 (厂内编号 DA007)					

## 续表

样品类别	采样点位	检测项目	采样方法	样品状态	采样人员
有组织 废气	303 车间硫化车间 排气筒出口 DA038 (厂内编号 DA010)	非甲烷 总烃	固定源废气监测技术 规范 HJ/T 397-2007	采样袋 (密封、无泄漏)	陈少聪 何佳琪 周为 陈新胜 龚苏坤 陈艺鹏
	303 车间硫化车间 排气筒出口 DA042 (厂内编号 DA012)				
	303 车间硫化车间 排气筒出口 DA046 (厂内编号 DA016)				
	303 车间硫化车间 排气筒出口 DA045 (厂内编号 DA018)				
	303 车间硫化车间 排气筒出口 DA047 (厂内编号 DA019)				
	303 车间硫化车间 排气筒出口 DA058 (厂内编号 DA057)				
	503 车间硫化车间 排气筒出口 DA048 (厂内编号 DA020)				
	503 车间硫化车间 排气筒出口 DA049 (厂内编号 DA021)				
	503 车间硫化车间 排气筒出口 DA050 (厂内编号 DA022)				
503 车间硫化车间 排气筒出口 DA052 (厂内编号 DA023)					
			固定污染源排气中颗 粒物和气态污染物采 样方法 GB/T 16157-1996		

## 续表

样品类别	采样点位	检测项目	采样方法	样品状态	采样人员
有组织 废气	504 车间硫化车间 排气筒出口 DA028 (厂内编号 DA024)	非甲烷 总烃	固定源废气监测技术 规范 HJ/T 397-2007  固定污染源排气中颗 粒物和气态污染物采 样方法 GB/T 16157-1996	采样袋 (密封、无泄漏)	陈少聪 何佳琪 周为 陈新胜 龚苏坤 陈艺鹏
	504 车间硫化车间 排气筒出口 DA029 (厂内编号 DA025)				
	203 车间硫化车间 排气筒出口 DA036 (厂内编号 DA026)				
	203 车间硫化车间 排气筒出口 DA034 (厂内编号 DA027)				
	203 车间制品车间 排气筒出口 DA053 (厂内编号 DA028)				
	305 车间 硫化车间 排气筒出口 DA015 (厂内编号 DA029)				
	306 车间 硫化车间 排气筒出口 DA044 (厂内编号 DA030)				
	703 车间 硫化车间 排气筒出口 DA051 (厂内编号 DA031)				
研发技术楼 废气排气筒出口 DA059 (厂内编号 DA059)					

## 二、检测方法、使用仪器及方法检出限

样品类别	检测项目	检测方法	仪器名称及管理编号	方法检出限	单位	分析人员
废气	非甲烷总烃	固定污染源废气 总烃、甲烷和非甲烷总烃的测定 气相色谱法 HJ 38-2017	气相色谱仪 GC9790II XA-TC-YQ-019	0.07	mg/m <sup>3</sup>	蔡世斌

## 三、检测结果

表 1: DA031、DA030、DA043、DA032、DA038、DA042、DA046 排气筒检测结果

采样点位 (采样时间)	检测项目		单位	检测结果				标准 限值
				第 1 次	第 2 次	第 3 次	平均值	
05 车间硫化车间 排气筒出口 DA031 (厂内编号 DA004) 2024.04.19	标干流量		m <sup>3</sup> /h	97926	99750	91013	96230	/
	非甲烷总烃 (以碳计)	排放浓度	mg/m <sup>3</sup>	3.62	3.27	4.20	3.70	10 <sup>①</sup>
		排放速率	kg/h	0.35	0.33	0.38	0.35	/
05 车间硫化车间 排气筒出口 DA030 (厂内编号 DA005) 2024.04.19	标干流量		m <sup>3</sup> /h	156187	151068	180921	162725	/
	非甲烷总烃 (以碳计)	排放浓度	mg/m <sup>3</sup>	3.62	4.11	3.91	3.88	10 <sup>①</sup>
		排放速率	kg/h	0.57	0.62	0.71	0.63	/
05 车间硫化车间 排气筒出口 DA043 (厂内编号 DA006) 2024.04.19	标干流量		m <sup>3</sup> /h	150523	153988	173327	159279	/
	非甲烷总烃 (以碳计)	排放浓度	mg/m <sup>3</sup>	2.68	2.24	2.08	2.33	10 <sup>①</sup>
		排放速率	kg/h	0.40	0.34	0.36	0.37	/
05 车间硫化车间 排气筒出口 DA032 (厂内编号 DA007) 2024.04.18	标干流量		m <sup>3</sup> /h	52718	46304	51220	50081	/
	非甲烷总烃 (以碳计)	排放浓度	mg/m <sup>3</sup>	1.34	1.39	1.28	1.34	10 <sup>①</sup>
		排放速率	kg/h	0.07	0.06	0.07	0.07	/
303 车间硫化车间 排气筒出口 DA038 (厂内编号 DA010) 2024.04.19	标干流量		m <sup>3</sup> /h	2877	2834	2948	2886	/
	非甲烷总烃 (以碳计)	排放浓度	mg/m <sup>3</sup>	4.41	4.61	4.54	4.52	10 <sup>①</sup>
		排放速率	kg/h	0.01	0.01	0.01	0.01	/
303 车间硫化车间 排气筒出口 DA042 (厂内编号 DA012) 2024.04.18	标干流量		m <sup>3</sup> /h	2588	2472	2682	2581	/
	非甲烷总烃 (以碳计)	排放浓度	mg/m <sup>3</sup>	2.41	2.51	2.55	2.49	10 <sup>①</sup>
		排放速率	kg/h	0.006	0.006	0.007	0.006	/
303 车间硫化车间 排气筒出口 DA046 (厂内编号 DA016) 2024.04.18	标干流量		m <sup>3</sup> /h	2304	2330	2289	2308	/
	非甲烷总烃 (以碳计)	排放浓度	mg/m <sup>3</sup>	3.80	7.74	4.02	5.19	10 <sup>①</sup>
		排放速率	kg/h	0.009	0.018	0.009	0.012	/

备注: ① 《橡胶制品工业污染物排放标准》(GB 27632-2011) “表 5 新建企业大气污染物排放限值” 中轮胎企业及其他制品企业炼胶、硫化装置。

表 2: DA045、DA047、DA058、DA048、DA049、DA050、DA052、DA028 排气筒检测结果

采样点位 (采样时间)	检测项目		单位	检测结果				标准 限值
				第 1 次	第 2 次	第 3 次	平均值	
303 车间硫化车间 排气筒出口 DA045 (厂内编号 DA018) 2024.04.18	标干流量		m <sup>3</sup> /h	3249	3182	3094	3175	/
	非甲烷总烃 (以碳计)	排放浓度	mg/m <sup>3</sup>	7.52	7.15	7.46	7.38	10 <sup>①</sup>
		排放速率	kg/h	0.02	0.02	0.02	0.02	/
303 车间硫化车间 排气筒出口 DA047 (厂内编号 DA019) 2024.04.18	标干流量		m <sup>3</sup> /h	2089	2120	2159	2123	/
	非甲烷总烃 (以碳计)	排放浓度	mg/m <sup>3</sup>	5.42	3.75	4.18	4.45	10 <sup>①</sup>
		排放速率	kg/h	0.011	0.008	0.009	0.009	/
303 车间硫化车间 排气筒出口 DA058 (厂内编号 DA057) 2024.04.18	标干流量		m <sup>3</sup> /h	112937	119713	110678	114443	/
	非甲烷总烃 (以碳计)	排放浓度	mg/m <sup>3</sup>	4.05	3.56	5.17	4.26	10 <sup>①</sup>
		排放速率	kg/h	0.46	0.43	0.57	0.49	/
503 车间硫化车间 排气筒出口 DA048 (厂内编号 DA020) 2024.04.18	标干流量		m <sup>3</sup> /h	89058	89345	89104	89169	/
	非甲烷总烃 (以碳计)	排放浓度	mg/m <sup>3</sup>	1.64	1.51	0.99	1.38	10 <sup>①</sup>
		排放速率	kg/h	0.15	0.13	0.09	0.12	/
503 车间硫化车间 排气筒出口 DA049 (厂内编号 DA021) 2024.04.18	标干流量		m <sup>3</sup> /h	82132	81700	81911	81914	/
	非甲烷总烃 (以碳计)	排放浓度	mg/m <sup>3</sup>	3.12	2.41	3.97	3.17	10 <sup>①</sup>
		排放速率	kg/h	0.26	0.20	0.33	0.26	/
503 车间硫化车间 排气筒出口 DA050 (厂内编号 DA022) 2024.04.18	标干流量		m <sup>3</sup> /h	81502	81555	82482	81846	/
	非甲烷总烃 (以碳计)	排放浓度	mg/m <sup>3</sup>	1.55	1.36	0.96	1.29	10 <sup>①</sup>
		排放速率	kg/h	0.13	0.11	0.08	0.11	/
503 车间硫化车间 排气筒出口 DA052 (厂内编号 DA023) 2024.04.18	标干流量		m <sup>3</sup> /h	70994	72838	72776	72203	/
	非甲烷总烃 (以碳计)	排放浓度	mg/m <sup>3</sup>	1.12	1.70	2.23	1.68	10 <sup>①</sup>
		排放速率	kg/h	0.08	0.12	0.16	0.12	/
504 车间硫化车间 排气筒出口 DA028 (厂内编号 DA024) 2024.04.18	标干流量		m <sup>3</sup> /h	37628	36710	38545	37628	/
	非甲烷总烃 (以碳计)	排放浓度	mg/m <sup>3</sup>	0.80	0.86	0.93	0.86	10 <sup>①</sup>
		排放速率	kg/h	0.03	0.03	0.04	0.03	/

备注: ①《橡胶制品工业污染物排放标准》(GB 27632-2011)“表 5 新建企业大气污染物排放限值”中轮胎企业及其他制品企业炼胶、硫化装置。

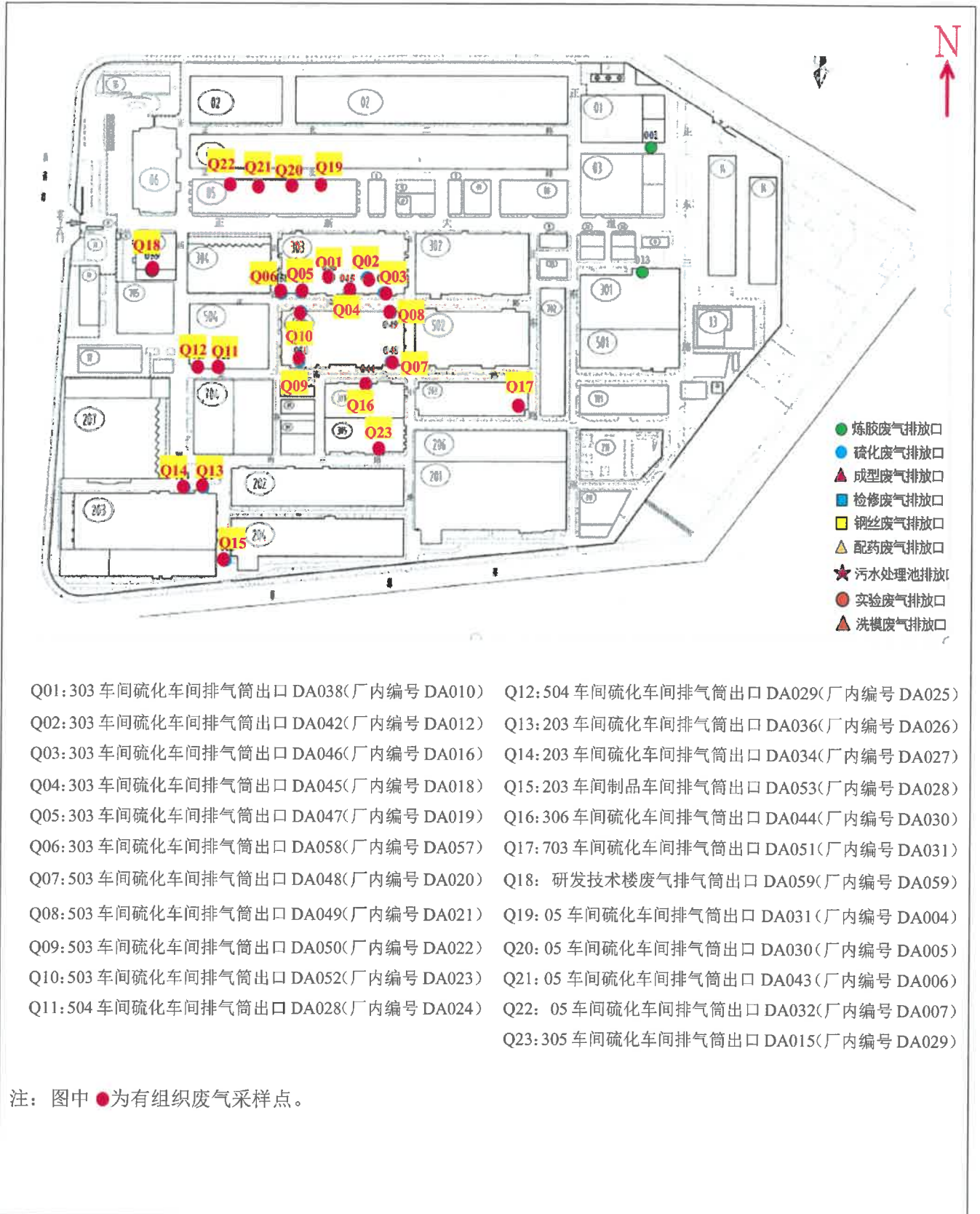
表 3: DA029、DA036、DA034、DA053、DA015、DA044、DA051、DA059 排气筒检测结果

采样点位 (采样时间)	检测项目		单位	检测结果				标准 限值
				第 1 次	第 2 次	第 3 次	平均值	
504 车间硫化车间 排气筒出口 DA029 (厂内编号 DA025) 2024.04.18	标干流量		m <sup>3</sup> /h	49558	48641	46805	48335	/
	非甲烷总烃 (以碳计)	排放浓度	mg/m <sup>3</sup>	1.18	1.07	1.07	1.11	10 <sup>①</sup>
		排放速率	kg/h	0.06	0.05	0.05	0.05	/
203 车间硫化车间 排气筒出口 DA036 (厂内编号 DA026) 2024.04.18	标干流量		m <sup>3</sup> /h	181586	182307	192099	185331	/
	非甲烷总烃 (以碳计)	排放浓度	mg/m <sup>3</sup>	0.76	0.66	0.94	0.79	10 <sup>①</sup>
		排放速率	kg/h	0.14	0.12	0.18	0.15	/
203 车间硫化车间 排气筒出口 DA034 (厂内编号 DA027) 2024.04.18	标干流量		m <sup>3</sup> /h	155695	156337	160212	157415	/
	非甲烷总烃 (以碳计)	排放浓度	mg/m <sup>3</sup>	0.89	0.67	0.74	0.77	10 <sup>①</sup>
		排放速率	kg/h	0.14	0.10	0.12	0.12	/
203 车间制品车间 排气筒出口 DA053 (厂内编号 DA028) 2024.04.18	标干流量		m <sup>3</sup> /h	73188	78521	72734	74814	/
	非甲烷总烃 (以碳计)	排放浓度	mg/m <sup>3</sup>	1.25	2.63	2.08	1.99	10 <sup>①</sup>
		排放速率	kg/h	0.09	0.21	0.15	0.15	/
305 车间硫化车间 排气筒出口 DA015 (厂内编号 DA029) 2024.04.18	标干流量		m <sup>3</sup> /h	195726	199136	198314	197725	/
	非甲烷总烃 (以碳计)	排放浓度	mg/m <sup>3</sup>	0.65	0.63	0.58	0.62	10 <sup>①</sup>
		排放速率	kg/h	0.13	0.13	0.12	0.12	/
306 车间硫化车间 排气筒出口 DA044 (厂内编号 DA030) 2024.04.18	标干流量		m <sup>3</sup> /h	167912	169207	168225	168448	/
	非甲烷总烃 (以碳计)	排放浓度	mg/m <sup>3</sup>	0.63	0.57	0.59	0.60	10 <sup>①</sup>
		排放速率	kg/h	0.11	0.10	0.10	0.10	/
703 车间硫化车间 排气筒出口 DA051 (厂内编号 DA031) 2024.04.19	标干流量		m <sup>3</sup> /h	91982	98847	99674	96834	/
	非甲烷总烃 (以碳计)	排放浓度	mg/m <sup>3</sup>	1.43	1.55	1.32	1.43	10 <sup>①</sup>
		排放速率	kg/h	0.13	0.15	0.13	0.14	/
研发技术楼废气排 气筒出口 DA059 (厂内编号 DA059) 2024.04.19	标干流量		m <sup>3</sup> /h	16788	17514	16405	16902	/
	非甲烷总烃 (以碳计)	排放浓度	mg/m <sup>3</sup>	1.18	0.89	0.76	0.94	10 <sup>①</sup>
		排放速率	kg/h	0.02	0.02	0.01	0.02	/

备注: ①《橡胶制品工业污染物排放标准》(GB 27632-2011)“表 5 新建企业大气污染物排放限值”中轮胎企业及其他制品企业炼胶、硫化装置。



附录一：采样点位示意图



## 附录二：采样信息

采样点位	排气筒高度 (m)	处理设施	检测项目	采样时段
05 车间硫化车间 排气筒出口 DA031 (厂内编号 DA004)	15	低温等离子体法+光催化氧化法	非甲烷总烃	2024.04.19 09:51~10:51
05 车间硫化车间 排气筒出口 DA030 (厂内编号 DA005)	15	低温等离子体法+光催化氧化法	非甲烷总烃	2024.04.19 09:56~10:56
05 车间硫化车间 排气筒出口 DA043 (厂内编号 DA006)	15	低温等离子体法+光催化氧化法	非甲烷总烃	2024.04.19 10:01~11:01
05 车间硫化车间 排气筒出口 DA032 (厂内编号 DA007)	15	低温等离子体法+光催化氧化法	非甲烷总烃	2024.04.19 10:45~11:45
303 车间硫化车间 排气筒出口 DA038 (厂内编号 DA010)	15	低温等离子体法+光催化氧化法	非甲烷总烃	2024.04.18 10:03~ 11:03
303 车间硫化车间 排气筒出口 DA042 (厂内编号 DA012)	15	低温等离子体法+光催化氧化法	非甲烷总烃	2024.04.18 09:25~ 10:25
303 车间硫化车间 排气筒出口 DA046 (厂内编号 DA016)	15	低温等离子体法+光催化氧化法	非甲烷总烃	2024.04.18 10:39~11:39
303 车间硫化车间 排气筒出口 DA045 (厂内编号 DA018)	15	低温等离子体法+光催化氧化法	非甲烷总烃	2024.04.18 13:46~14:46
303 车间硫化车间 排气筒出口 DA047 (厂内编号 DA019)	15	低温等离子体法+光催化氧化法	非甲烷总烃	2024.04.18 11:13~12:13
303 车间硫化车间 排气筒出口 DA058 (厂内编号 DA057)	30	低温等离子体法+光催化氧化法	非甲烷总烃	2024.04.18 14:28~15:28
503 车间硫化车间 排气筒出口 DA048 (厂内编号 DA020)	22	液体吸收法	非甲烷总烃	2024.04.18 10:22~11:22
503 车间硫化车间 排气筒出口 DA049 (厂内编号 DA021)	22	液体吸收法	非甲烷总烃	2024.04.18 09:27~10:27
503 车间硫化车间 排气筒出口 DA050 (厂内编号 DA022)	22	液体吸收法	非甲烷总烃	2024.04.18 10:15~11:15

## 续附录二

采样点位	排气筒高度 (m)	处理设施	检测项目	采样时段
503 车间硫化车间排气筒出口 DA052 (厂内编号 DA023)	22	液体吸收法	非甲烷总烃	2024.04.18 09:20~10:20
504 车间硫化车间排气筒出口 DA028 (厂内编号 DA024)	25	液体吸收法	非甲烷总烃	2024.04.18 15:11~16:11
504 车间硫化车间排气筒出口 DA029 (厂内编号 DA025)	25	液体吸收法	非甲烷总烃	2024.04.18 15:46~16:46
203 车间硫化车间排气筒出口 DA036 (厂内编号 DA026)	28	液体吸收法	非甲烷总烃	2024.04.18 14:30~15:30
203 车间硫化车间排气筒出口 DA034 (厂内编号 DA027)	28	液体吸收法	非甲烷总烃	2024.04.18 14:25~15:25
203 车间制品车间排气筒出口 DA053 (厂内编号 DA028)	15	液体吸收法	非甲烷总烃	2024.04.18 13:45~14:45
305 车间硫化车间排气筒出口 DA015 (厂内编号 DA029)	15	低温等离子体法+光催化氧化法	非甲烷总烃	2024.04.18 15:25~16:25
306 车间硫化车间排气筒出口 DA044 (厂内编号 DA030)	20	低温等离子体法+光催化氧化法	非甲烷总烃	2024.04.18 11:10~12:10
703 车间硫化车间排气筒出口 DA051 (厂内编号 DA031)	35	液体吸收法	非甲烷总烃	2024.04.19 13:31~14:31
研发技术楼废气排气筒出口 DA059 (厂内编号 DA059)	18.7	活性炭吸附+液体吸收法	非甲烷总烃	2024.04.19 14:15~15:15

附录三：现场采样照片



05 车间硫化车间排气筒出口 DA031  
(厂内编号 DA004)



05 车间硫化车间 排气筒出口  
DA030 (厂内编号 DA005)



05 车间硫化车间 排气筒出口  
DA043 (厂内编号 DA006)



05 车间硫化车间 排气筒出口  
DA032 (厂内编号 DA007)



303 车间硫化车间排气筒出口 DA038  
(厂内编号 DA010)



303 车间硫化车间排气筒出口 DA042  
(厂内编号 DA012)



303 车间硫化车间排气筒出口 DA046  
(厂内编号 DA016)



303 车间硫化车间排气筒出口 DA045  
(厂内编号 DA018)



303 车间硫化车间排气筒出口 DA047  
(厂内编号 DA019)

续表附录三



时间: 2024.04.18 星期四  
地点: 集美区·正新轮胎  
经纬度: 24.576895°N, 118.018136°E

303 车间硫化车间排气筒出口 DA058  
(厂内编号 DA057)



时间: 2024.04.18 星期四  
地点: 厦门市集美区·正新轮胎  
经纬度: 24.576301°N, 118.018553°E

503 车间硫化车间排气筒出口 DA048  
(厂内编号 DA020)



时间: 2024.04.18 星期四  
地点: 厦门市集美区·正新轮胎  
经纬度: 24.576702°N, 118.018720°E

503 车间硫化车间排气筒出口 DA049  
(厂内编号 DA021)



时间: 2024.04.18 星期四  
地点: 厦门市集美区·正新轮胎  
经纬度: 24.576850°N, 118.018102°E

503 车间硫化车间排气筒出口 DA050  
(厂内编号 DA022)



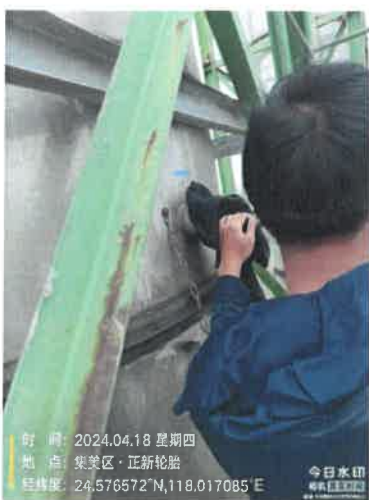
时间: 2024.04.18 星期四  
地点: 厦门市集美区·正新轮胎  
经纬度: 24.576761°N, 118.018478°E

503 车间硫化车间排气筒出口 DA052  
(厂内编号 DA023)



时间: 2024.04.18 星期四  
地点: 集美区·正新轮胎  
经纬度: 24.576799°N, 118.018621°E

504 车间硫化车间排气筒出口 DA028  
(厂内编号 DA024)



时间: 2024.04.18 星期四  
地点: 集美区·正新轮胎  
经纬度: 24.576572°N, 118.017085°E

504 车间硫化车间排气筒出口 DA029  
(厂内编号 DA025)



时间: 2024.04.18 星期四  
地点: 厦门市集美区·正新轮胎  
经纬度: 24.576132°N, 118.017188°E

203 车间硫化车间排气筒出口 DA036  
(厂内编号 DA026)



时间: 2024.04.18 星期四  
地点: 厦门市集美区·正新轮胎  
经纬度: 24.575469°N, 118.017601°E

203 车间硫化车间排气筒出口 DA034  
(厂内编号 DA027)

续表附录三



203 车间制品车间排气筒出口 DA053  
(厂内编号 DA028)



306 车间硫化车间排气筒出口 DA015  
(厂内编号 DA029)



306 车间硫化车间排气筒出口 DA044  
(厂内编号 DA030)



703 车间硫化车间排气筒出口 DA051  
(厂内编号 DA031)



研发技术楼废气排气筒出口 DA059  
(厂内编号 DA059)

附录四: 资质证书



\*\*\*\*\*报告结束\*\*\*\*\*